

J'assemble des meubles solidement



LEROYMERLIN
...et vos envies prennent Vie!

www.leroymerlin.fr

AVEC LES CONSEILS

1 Les différents types d'assemblage

Les assemblages **en angle** ou en **croix** permettent un assemblage solide pour les éléments porteurs du meuble.

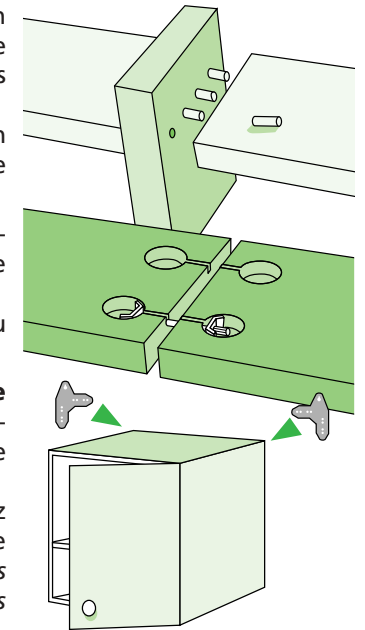
Ils peuvent être réalisés de façon définitive ou démontable, invisible ou visible.

Les assemblages **en ligne** rapprochent plusieurs éléments sur le même plan.

Ils seront utilisés pour les tables ou plans de travail.

Les **systèmes d'accrochage de meuble** s'utilisent pour les éléments de cuisine ou de salle de bains par exemple.

Pour ces 2 derniers points veuillez vous reporter à notre fiche "Réussir l'assemblage des meubles assemblages en ligne, systèmes d'accrochage de meuble".



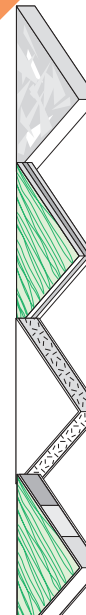
2 Quel type de bois choisir ?

Le **MDF (MEDIUM (R))** composé de fibres de densité moyenne permet des utilisations diverses. Les chants de ce panneau sont parfaitement lisses et sa texture très fine autorise une découpe et un travail aisés. Il peut être laqué ou teinté.

Le **contreplaqué** composé d'au moins 3 couches minces de bois se prête à la réalisation d'étagères par sa stabilité. Les versions d'ébénisterie en plaquage d'essence noble (chêne, hêtre) sont idéales pour la réalisation de meubles décoratifs.

L'**aggloméré** et le **Mélaminé**, très économiques, composés de particules compressées se distinguent par un vaste choix en épaisseur (5 à 40 mm) en qualité standard, humide ou extérieur et avec différents types de finition.

Le **Latté** est composé de 2 couches de bois rigidifiées par des lattes. Ce bois s'utilise de préférence pour des réalisations simples comme un plan de travail, un plateau de table.



3 Les assemblages d'angle ou en croix

Les assemblages pour caisson de meuble ou les étagères peuvent être réalisés de façon invisible ou visible.

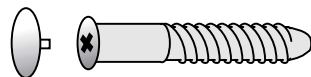
A) Les assemblages invisibles

Les invisibles permettent une finition plus soignée et nécessitent généralement un pré-perçage.

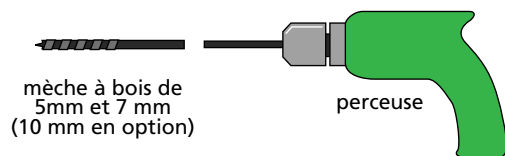
• **Pour un assemblage rapide, utiliser la vis d'assemblage pour aggloméré.**

Indication

La vis d'assemblage pour aggloméré est le système le plus simple et l'un des plus rapides à réaliser tout en garantissant une bonne prise. Nous vous conseillons de choisir une épaisseur de bois de 16 mm minimum.



LES OUTILS

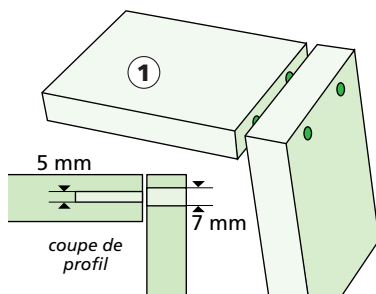


mèche à bois de 5 mm et 7 mm (10 mm en option)

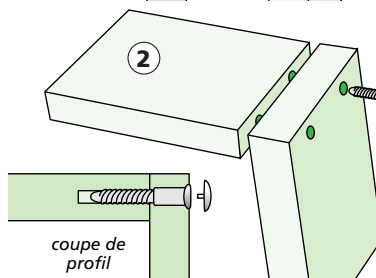
perceuse

La pose

1 Juxtaposer les 2 panneaux dans la position d'assemblage souhaité. Percer avec une mèche de 5 mm les 2 panneaux en même temps.



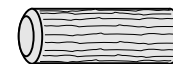
2 Avec une mèche de 7 mm, repercer uniquement le panneau destiné à recevoir la tête de vis. Repercer éventuellement sur 2 mm avec une mèche de 10 mm ce même panneau pour permettre une bonne prise de la tête de vis. Poser la vis d'assemblage. Ajouter le capuchon de protection.



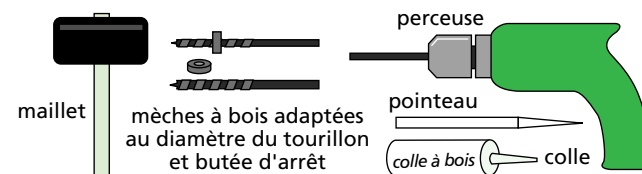
• **Pour un assemblage simple, le tourillon renforce la structure.**

Indication

Le tourillon peut être utilisé en complément ou en point d'assemblage unique. Il est non démontable.



LES OUTILS



maillet

mèches à bois adaptées au diamètre du tourillon et butée d'arrêt

perceuse

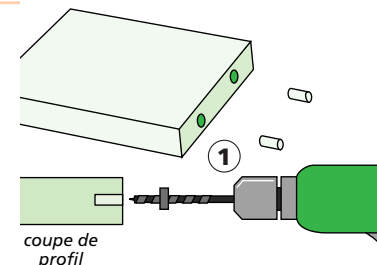
pointeau

colle à bois

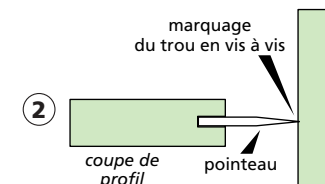
colle

La pose

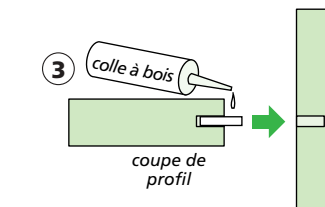
1 Choisir la taille des tourillons adéquate de 6, 8 ou 10 mm. Adapter sur la mèche à bois correspondante, une butée d'arrêt qui limite la profondeur de perçage.



Sur l'étagère à fixer, prépercer sur 15 mm à 20 mm (selon modèle) avec la mèche à bois munie de sa butée d'arrêt. Réaliser autant de pré-trous qu'il vous paraît nécessaire.



2 Placer le pointeau dans le trou réalisé. Rapprocher les 2 panneaux. Vos trous à réaliser sur l'autre panneau sont marqués.



Réaliser sur l'autre panneau les trous correspondants.

3 Emboîter les tourillons. Ajouter un point de colle à l'extrémité. Assembler les panneaux.

Au besoin, utiliser un maillet.

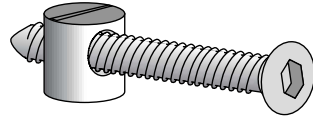
UNE ASTUCE

Vous pouvez remplacer les pointeaux en utilisant un clou. Avant de percer, pointer un clou sur l'un des panneaux. Le juxtaposer avec le 2^{ème}. Vos trous sont marqués.

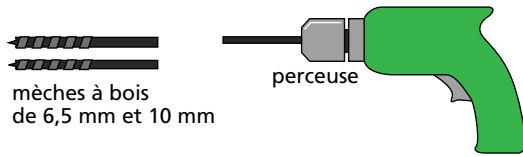
• Pour un assemblage solide, utiliser la vis à tête fraisée M6X60 ou M6X100 avec écrou à encastrer.

Indication

Plus technique à réaliser, ce type d'assemblage se justifie sur des bois friables. Il renforce le serrage des éléments et autorise un démontage et remontage occasionnel. Il est idéal pour l'assemblage d'une planche et d'un montant. Nous vous conseillons de choisir une épaisseur de bois de 16mm minimum.

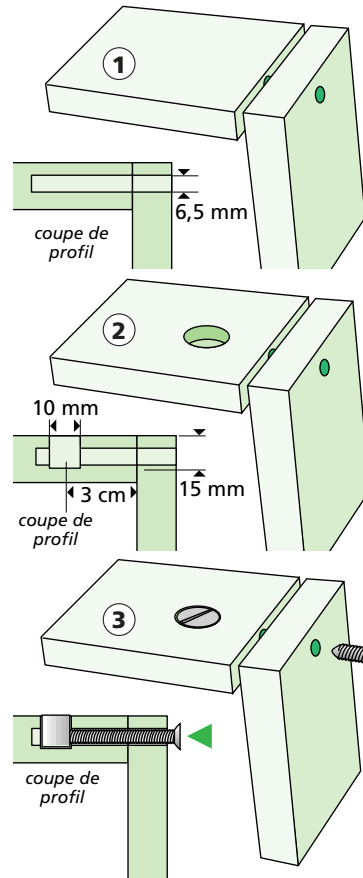


LES OUTILS



La pose

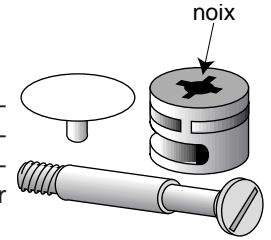
- 1 Juxtaposer les 2 panneaux dans la position d'assemblage souhaitée.
- 2 Percer les 2 panneaux avec une mèche de 6,5 mm sur une longueur au moins égale à la longueur de la vis.
- 3 Sur le panneau à plat, percer à 3 cm du bord minimum avec un diamètre de 10 mm sur une profondeur de 15 mm. Vous devez rencontrer le trou réalisé à l'étape précédente. Placer l'écrou à encastrer, filet de vissage face au tunnel réalisé. Enfiler la vis jusqu'à l'écrou. Serrer.



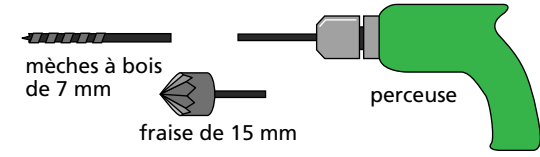
• Pour un assemblage permettant un démontage aisé, utiliser un assemblage à excentrique.

Indication

Système très classique, utilisé dans la plupart des meubles en kit. Le système permet des démontages et remontages successifs. Nous vous conseillons de choisir une épaisseur de bois 16 mm minimum.



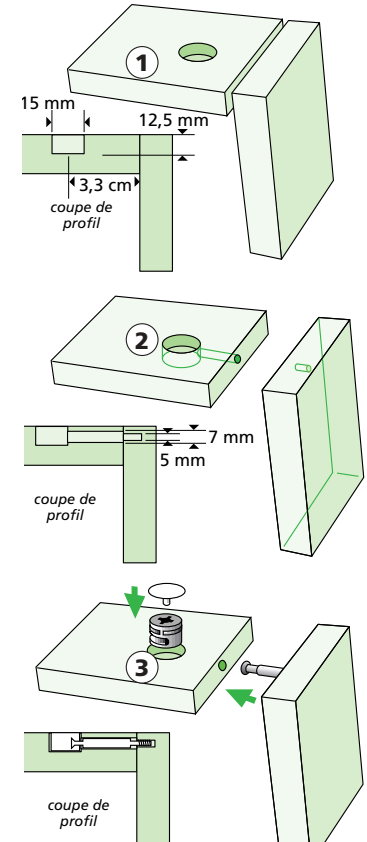
LES OUTILS



La pose

(pour un système à excentrique d'épaisseur 12,5 mm, de diamètre 15 mm pour un bois d'épaisseur de 16 mm).

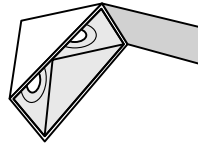
- 1 Marquer sous la tablette à fixer l'endroit de pose de la noix à 33,5 mm du bord de la tablette. A l'aide d'une fraise de diamètre 15 mm, percer le logement de la noix sur 12,5 cm de profondeur.
- 2 Percer à la moitié de l'épaisseur de la tablette avec une mèche de diamètre 8 mm jusqu'à rejoindre le logement de la noix. Poser la noix dans son logement. Sur le panneau support, à l'endroit de positionnement de la tablette, percer avec une mèche de 5 mm sur 11 mm. Visser le goujon.
- 3 Assembler tablette et panneau support en glissant la vis dans le trou réalisé jusqu'à la noix. Tourner la vis de la noix pour le montage et le démontage.



B) Les assemblages visibles

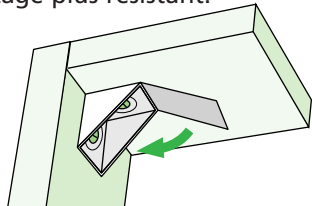
Les visibles sont plus faciles à poser et sont généralement sans pré-perçage.

- Pour un assemblage rapide en coin, ou en angle à 90°, utiliser les systèmes d'assemblages plastiques ou métalliques.

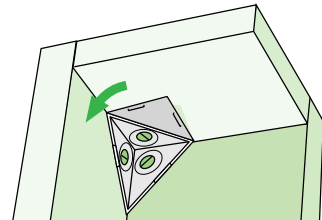


Indication

Très économiques, les systèmes plastiques sont très rapides à fixer et conviennent à des étagères légères destinées à supporter peu de poids. Les systèmes métalliques assureront un montage plus résistant.



Ferrure d'assemblage à 90°

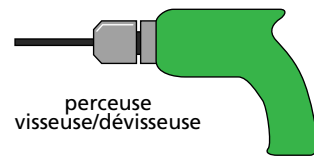


Ferrure d'assemblage en coin

La pose

Les systèmes d'assemblages plastiques se posent directement, en rapprochant les panneaux à assembler. Utiliser une vis à bois de diamètre 4 mm. Utiliser votre niveau.

LES OUTILS

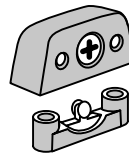


perceuse visseuse/dévisseuse

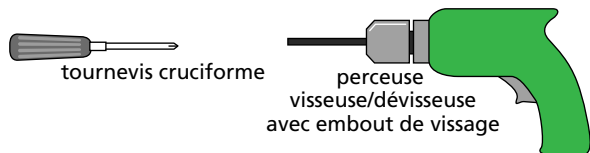
- Pour un assemblage facile et démontable, utiliser les systèmes en applique.

Indication

Ce système permet des démontages et remontages successifs d'une grande simplicité.



LES OUTILS

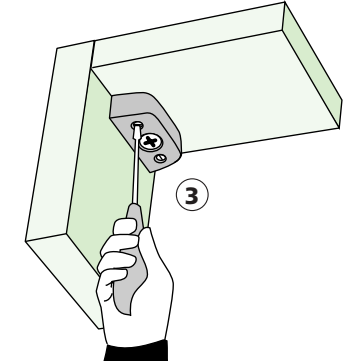
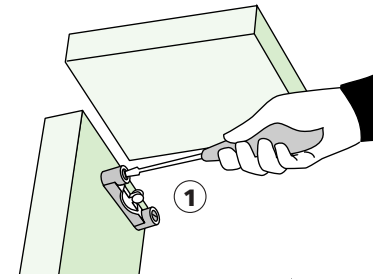


tournevis cruciforme

perceuse visseuse/dévisseuse avec embout de vissage

La pose

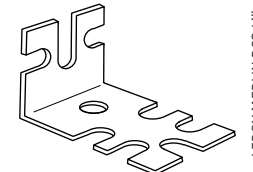
- 1 Sur l'un des 2 panneaux à assembler, fixer la partie inférieure (embase). (Attention : la hauteur de fixation de l'embase dépend de l'épaisseur de l'élément à assembler).
- 2 Rapprocher les 2 panneaux à assembler ; couvrir avec la partie supérieure en appliquant sur le bois l'embase fixée.
- 3 Fixer alors la partie supérieure dans le bois. La vis centrale de blocage de la partie supérieure sert au montage et au démontage.



- Pour un assemblage adapté aux pré-trous des meubles en kit, utiliser le système 32.

Indication

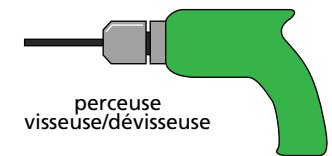
Ce système s'adapte directement à l'écartement des pré-trous de l'élément en kit avec une vis spéciale de 5 mm ou de 3 mm. Cette pièce métallique renforce l'assemblage.



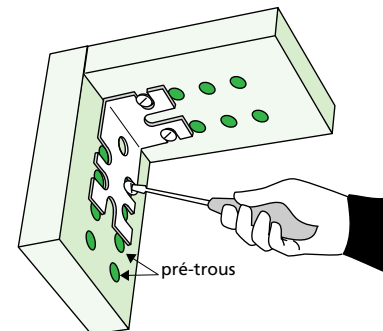
La pose

Rapprocher l'élément à assembler et le fixer avec une vis de même diamètre que les pré-trous du meuble.

LES OUTILS



perceuse visseuse/dévisseuse



pré-trous

L'assistance téléphonique
7 jours sur 7
partout en France de 8h à 19h

Vous avez des précisions à demander sur vos chantiers en prévision ou en cours, vous avez un problème technique ou une difficulté de montage,... Des techniciens Leroy Merlin vous donnent toutes les solutions par téléphone au

N°Azur 0 810 634 634

PRIX APPEL LOCAL