

Je pose un revêtement de sol



AVEC LES CONSEILS

LEROYMERLIN
...et vos envies
prennent Vie!
www.leroymerlin.fr

1 Les types de pose

Type de pose	Usage conseillé	Avantages	Inconvénients
Pose libre	Possible uniquement pour les pièces inférieures à 12 m ² ou à faible passage	<ul style="list-style-type: none"> • Pose rapide 	<ul style="list-style-type: none"> • Risque d'usure prématurée • Risque important de "vagues"
Pose double face	Possible pour les pièces à passage normal	<ul style="list-style-type: none"> • Pose rapide 	<ul style="list-style-type: none"> • Risque de "vagues" • Laisse des marques lors de la dépose
Pose collée à la colle pose & dépose rapide	Indispensable pour les pièces supérieures à 20 m ² ou à passage important	<ul style="list-style-type: none"> • Pose rapide au rouleau • Dépose facile • Augmente fortement la durée de vie du revêtement 	
Pose collée à la colle qualité professionnelle	Indispensable pour les pièces supérieures à 20 m ² ou à passage important	<ul style="list-style-type: none"> • Collage haute résistance et longue durée • Augmente fortement la durée de vie du revêtement 	<ul style="list-style-type: none"> • Dépose difficile

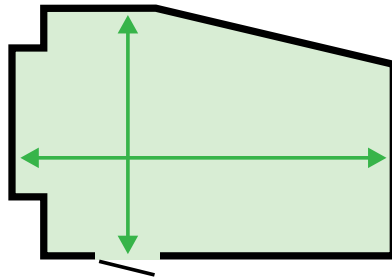
2 Calcul de la surface nécessaire

1 Noter la plus grande largeur et la plus grande longueur de la pièce.

2 Ajouter 10 cm de plus aux dimensions prises.

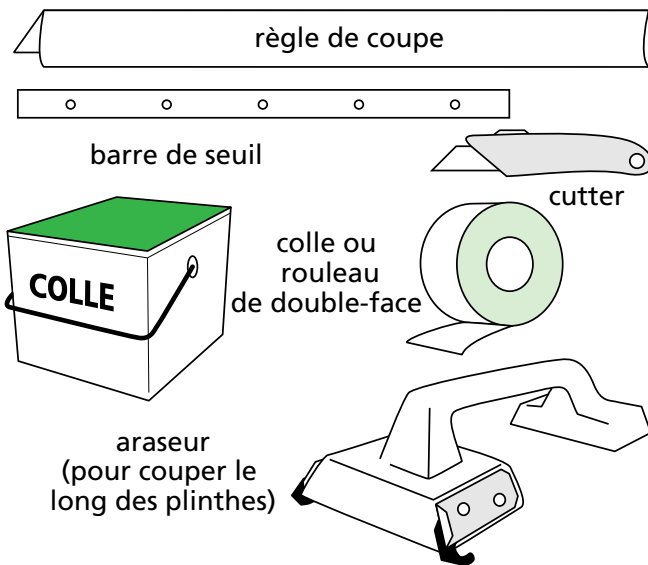
3 Tenir compte des décrochements (placard, aplomb de fenêtre, portes, ...).

4 S'il y a des motifs à raccorder, prévoir un motif supplémentaire dans chaque sens.



3 Les outils

LES OUTILS NECESSAIRES



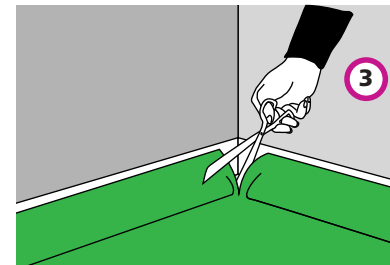
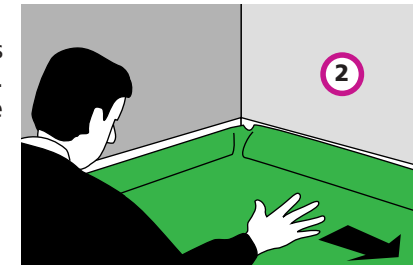
4 La préparation

Le sol doit être plan, propre, sec et dépoussiéré :

s'il y a un problème de planimétrie, de trous... il faut réaliser un ragréage préalable.

1 Dérouler le revêtement dans la pièce en le laissant remonter de 5 à 10 cm sur les plinthes (pour les grandes pièces, laisser le revêtement se stabiliser pendant 24 h).

2 Tendre le revêtement vers les murs opposés avec le plat de la main. S'assurer que le revêtement repose bien sur toute la surface.



3 Couper les angles (coupe droite) au coin des murs pour bien épouser les bords des murs.

5 La pose

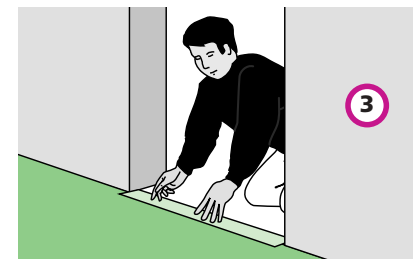
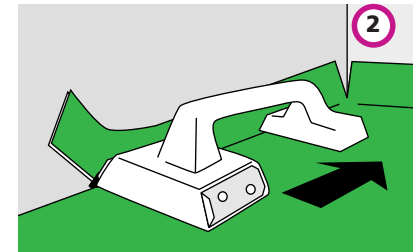
LA POSE LIBRE

Possible uniquement pour les pièces inférieures à 12 m² ou à faible passage.

1 Dérouler le revêtement comme préconisé dans la préparation.

2 Recouper le revêtement le long des plinthes avec un araseur (l'araseur permet une découpe nette et rectiligne ; changer la lame régulièrement pour obtenir une coupe nette).

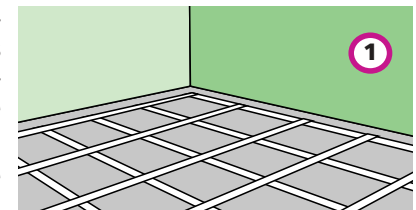
3 Fixer les barres de seuil au niveau des passages de porte.

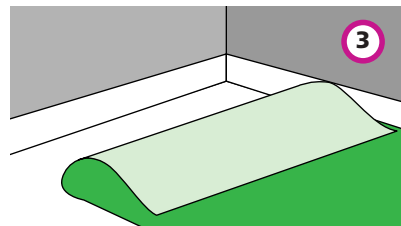


LA POSE AU DOUBLE FACE

1 Avant de dérouler le revêtement, quadriller la pièce tous les mètres et sur le pourtour, en laissant le papier protecteur sur le double face.

2 Dérouler le revêtement comme préconisé dans la préparation.

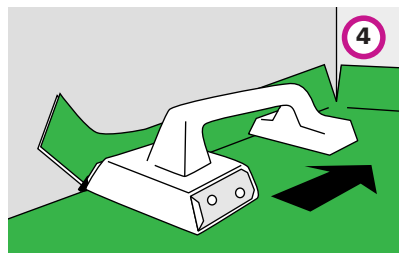




3 Replier la moitié du revêtement sur l'autre moitié, ôter le papier protecteur du double face sur cette partie du sol, puis dérouler le revêtement replié et tendre la partie collée vers les plinthes avec la main.

Recommencer l'opération sur l'autre moitié.

4 Recouper le revêtement le long des plinthes avec un araseur (l'araseur permet une découpe nette et rectiligne).

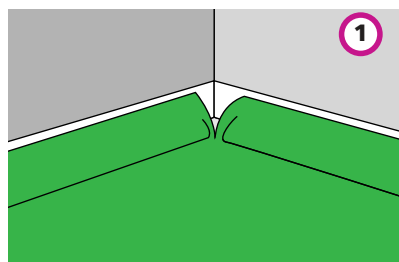


5 Fixer les barres de seuil au niveau des passages de porte.

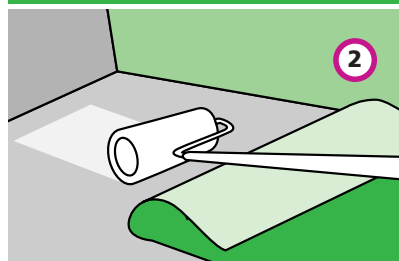
LA POSE COLLEE

Recommandée pour les pièces supérieures à 20 m² et à passage important : augmente considérablement la durée de vie du revêtement.

1 Dérouler le revêtement, comme préconisé dans la préparation.



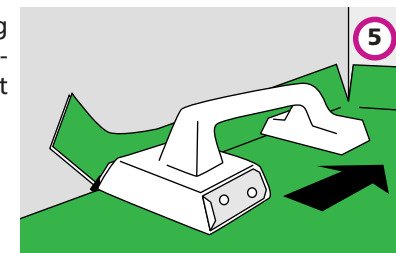
2 Replier la moitié du revêtement sur l'autre moitié et étendre la colle sur cette partie du sol (au rouleau pour la colle pose et dépose rapide, à la spatule crantée pour la colle qualité professionnelle).



3 Attendre 20 minutes puis dérouler le revêtement et tendre la partie collée vers les plinthes avec le plat de la main.

4 Répéter l'opération de collage pour l'autre moitié du revêtement.

5 Recouper le revêtement le long des plinthes avec un araseur (l'araseur permet une découpe nette et rectiligne).

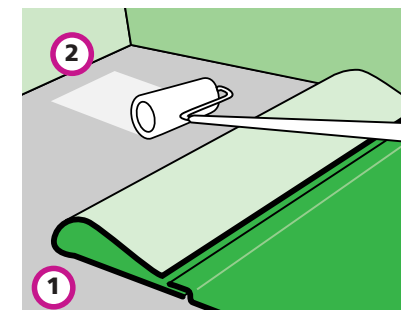


6 Fixer les barres de seuil au niveau des passages de porte et attendre 24 h avant de disposer le mobilier lourd dans la pièce.

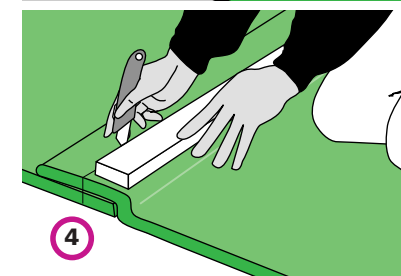
6 Les conseils "plus"

En cas de raccord, pour obtenir des joints invisibles :

1 Poser les 2 lés en superposant les deux bords sur 10 cm. (Pour les revêtements à motif, veiller au raccordement des motifs).



2 Replier le premier lé sur 2/3 de sa largeur, coller et replacer le lé.



3 Répéter l'opération de collage pour l'autre lé et tendre les 2 parties collées vers les plinthes.

4 A l'aide d'une règle de coupe, couper au cutter les 2 épaisseurs superposées, ôter les chutes et replier les 2 lés.

Coller et lisser vers le centre.

L'assistance téléphonique
7j/7 de 8h à 19h
partout en France

Vous avez des précisions à demander sur vos chantiers, vous avez un problème technique ou une difficulté de montage,... Des techniciens Leroy Merlin vous donnent toutes les solutions par téléphone au :

N°Azur 0 810 634 634

PRIX APPEL LOCAL